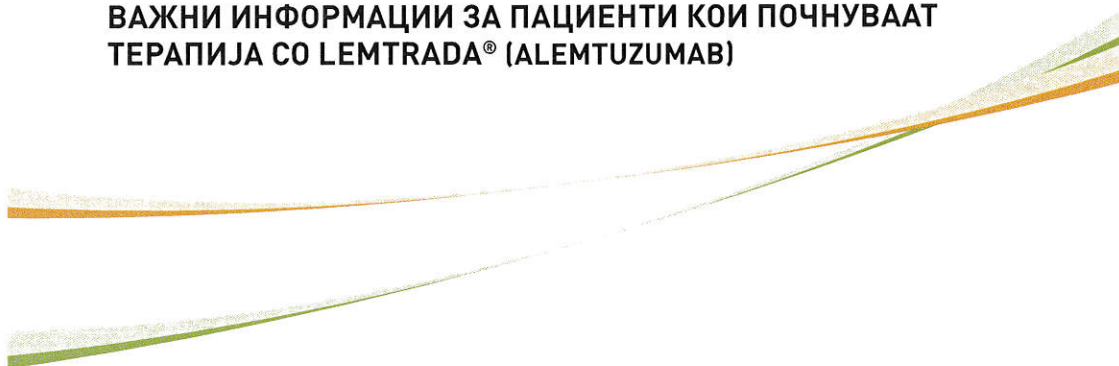


ПРИРАЧНИК ЗА ПАЦИЕНТИ

ВАЖНИ ИНФОРМАЦИИ ЗА ПАЦИЕНТИ КОИ ПОЧНУВААТ
ТЕРАПИЈА СО LEMTRADA® (ALEMTUZUMAB)



SANOFI GENZYME 

LEMTRADA[®]
alemtuzumab

СОДРЖИНА

1.	<u>ОПИС НА ЛЕКОТ LEMTRADA</u>	<u>4</u>
2.	<u>ПРЕГЛЕД НА ЛЕЧЕЊЕТО СО LEMTRADA</u>	<u>5</u>
3.	<u>НЕСАКАНИ ДЕЈСТВА</u>	<u>7</u>
4.	<u>ДРУГИ КОРИСНИ ИНФОРМАЦИИ</u>	<u>12</u>
5.	<u>ПЛАНИРАЊЕ НА КОНТРОЛНИ ПРЕГЛЕДИ</u>	<u>13</u>
6.	<u>КАКО ДА ГО КОНТАКТИРАТЕ ВАШИОТ ЛЕКАР</u>	<u>14</u>



Вашиот лекар ви го дал овој Прирачник за пациенти и Картичка со предупредувања за пациентот за да ве информира за вашето моментално лечење со LEMTRADA.

- > Овој Прирачник за пациенти треба да биде внимателно прегледан со вашиот лекар кога првпат ќе ви биде препишан лекот LEMTRADA, како и редовно за време на контролните прегледи.
Прирачникот за пациенти треба да ве информира за симптомите на автоимуните нарушувања (ова се услови во коишто вашиот имунолошки систем по грешка го напаѓа вашето тело) и сериозни инфекции, како и потребата да се придржувате до тестирањето, да внимавате на симптоми и да барате итна медицинска помош ако истите настанат.
- > Картичката со предупредувања за пациентот служи за да ги информира сите здравствени работници за вашето лечење со LEMTRADA. **Морате цело време да ја носите Картичката со предупредувања за пациентот и да ја покажувате на сите здравствени работници.**

Освен тоа, ако медицинската сестра или лекарот не ви го дале Упатството за употреба (внатрешно упатство од кутијата на лекот), ве молиме да го побарате.

Овој прирачник не треба да биде замена за разговори со лекарот или други здравствени работници што учествуваат во вашето лечење на мултипла склероза (МС). Прирачникот треба да се прочита и заедно со внатрешното упатство за LEMTRADA. Задолжително да му кажете на лекарот или здравствениот работник ако забележите некој од знаците или симптомите опишани во овој прирачник.



1. ОПИС НА ЛЕКОТ LEMTRADA

Што е LEMTRADA и како делува?

LEMTRADA е лек кој се препишува за лечење на релапсно-ремитентна мултипла склероза (МС) кај возрасни. LEMTRADA не ја лечи МС, но може да се намали бројот на релапси на МС. Може да помогне и да се забават знаците и симптомите на МС. Во клиничките испитувања, пациентите лечени со LEMTRADA имале помалку релапси и за нив беше помалку веројатно да доживеат напредување на попреченоста во споредба со пациенти третирани трипати неделно со инјекции со бета-интерферон.

Мултипла склероза (МС) е автоимуна болест што влијае на централниот нервен систем (мозокот и рбетниот мозок). Супстанцата наречена миелин ги штити нервните влакна во централниот нервен систем, што им помага на пораките да патуваат брзо и непрекинато помеѓу мозокот и остатокот од телото. Обично, вашиот имунолошки систем ви го штити телото од напади на организми што предизвикуваат болести. Во МС, клетките одговорни за напаѓање на надворешните организми („лимфоцити“, вид бели крвни клетки) можат по грешка да го напаѓаат миелинот што формира заштитен слој околу нервните влакна.

Кога лимфоцитите ви го напаѓаат нервниот систем, тоа предизвикува воспаление што често се поврзува со релапс. Симптомите што ги доживувате се одредени од тоа кој дел на централниот нервен систем е заболен. Штетата направена при ова воспаление може да биде реверзибилна, но како што напредува болеста, штетата може да се акумулира и да стане трајна.

4 | LEMTRADA ви го прилагодува имунолошкиот систем за да ги ограничи нападите на нервниот систем. По лечењето со LEMTRADA, можно е да имате поголем ризик за настанување на други автоимуни заболувања или за добивање сериозни инфекции. Важно е да ги разберете овие ризици и да ги следите.



2. ПРЕГЛЕД НА ЛЕЧЕЊЕТО СО ЛЕКОТ LEMTRADA

Како се дава LEMTRADA?

LEMTRADA се дава преку инфузија, со помош на игла којашто влегува во вашиот крвоток. LEMTRADA се дава во најмалку два терапевтски циклуса. Првиот циклус го примате неколку часа дневно, 5 дена по ред. Потоа, по една година, ќе го примате вториот циклус, 3 дена по ред. LEMTRADA не е како некои други лекови коишто морате да ги земате редовно (на пример, еднаш дневно) за да имаат ефект. Испитувањата покажаа дека 2 циклуси дејствуваат на повеќето пациенти во период од најмалку 6 години. Кај некои пациенти можно е да биде потребен додатен циклус од уште 3 дена во годините по почетните 2 циклуси. Следењето за можни несакани дејства мора да се спроведува уште 4 години по последната инфузија со LEMTRADA (видете „**Ќе ми требаат ли некакви тестирања по лечењето со LEMTRADA?**“)

Треба ли да направам нешто ПРЕД да се лечам со LEMTRADA?

За да се увери дека LEMTRADA е вистинската терапија за вас, на вашиот лекар му се потребни некои информации.

Поради тоа, треба да го информирате лекарот за:

- Сите лекови што ги примате.
 - Ако имате некаква инфекција.
 - Ако сте дијагностицирани со рак.
 - Ако сте дијагностицирани со абнормалности на цервиксот.
 - Ако сте бремени или планирате набргу да забремените.
- 5
- Лекарот ќе ги провери вакцините што сте ги примиле и можно е да ве советува да поминете низ стандардна програма за вакцинација ако претходно не сте го направиле тоа. Лекарот може и да ви препорачува додатно вакцинирање пред почетокот на лечењето со LEMTRADA.
 - Ако живеете на место каде што туберкулозата е честа појава, лекарот ќе ви овозможи проверка.
 - Лекарот ќе разговара со вас и за исхраната. За намалување на ризикот од инфекции по лечењето, се препорачува да избегнувате неготвени или недоволно зготвени меса, меки сирења и непастеризирани млечни производи две недели пред инфузијата со LEMTRADA, за време на терапијата, како и барем 1 месец по неа.
 - Вашиот лекар ќе ви направи испитувања на крвта и урината пред да почнете со лечењето со LEMTRADA. Овие испитувања се прават за да се види дали можете да примате LEMTRADA.



ЌЕ МИ ТРЕБААТ ЛИ НЕКАКВИ ТЕСТИРАЊА ПО ЛЕЧЕЊЕТО СО LEMTRADA?

Лечењето со LEMTRADA може да го зголеми ризикот од автоимуни заболувања (заболувања при коишто имунолошкиот систем по грешка ви го напаѓа телото). Овие можат да настанат дури и многу години по вашето лечење (Опишано во Четвртиот дел од овој прирачник). Поради тоа, треба да се следи состојбата секој месец со испитување на крвта и урината, во времетраење од неколку години. Лекарот ќе ги провери резултатите од овие испитувања за да види дали ви се појавиле некакви несакани дејства.

Многу е важно да продолжите со ваквите проверки 4 години по последниот третман со LEMTRADA, дури и ако се чувствувате добро (што значи дека немате симптоми или несакани дејства) и симптомите на МС се под контрола. Несаканите дејства може да настанат дури и многу години по последниот третман со LEMTRADA. Во ретки случаи, можат да бидат опасни по живот, така што е многу важно да продолжите со проверките и да внимавате на симптомите. Така се најголеми шансите некој проблем да се открие порано, за да може веднаш да почне лечењето.

Ова значи дека треба да се обврзете на испитување на крвта и урината секој месец, постојано, во тек од 4 години по последниот третман со LEMTRADA. Вие и вашиот лекар ќе работите заедно како тим за да се уверите дека испитувањата се направени и за да ги планирате покрај вашите вообичаени активности. Ако сте жена, важно е да се избегнат испитувањата на урината во текот на менструацијата, бидејќи така може да се добие лажен резултат.

За полесно да го разберете траењето на ефектите на лечењето и должината на потребните контроли, Слика бр. 1 го прикажува овој процес.

Слика бр. 1 - Траење на ефектите на лечењето и должина на потребните контроли

6 |



Следната табела ви покажува кои тестови мора ги направите, кога и колку долго.

Табела бр. 1 - Вид и време на тестови

Тест	Кога	Колку долго?
Крвна слика	Пред почеток на лечењето и секој месец по лечењето	4 години по последната инфузија со LEMTRADA
Тест на урина	Пред лечењето и секој месец по лечењето	4 години по последната инфузија со LEMTRADA



3. НЕСАКАНИ ДЕЈСТВА

Како што е наведено погоре, пациентите што примаат LEMTRADA имаат ризик за сериозни инфекции и одредени автоимуни заболувања. Овие несакани дејства може да настанат недели, месеци или години по лечењето со LEMTRADA (одложени несакани дејства).

Во автоимуните состојби спаѓаат:

- Нарушување на тироидеата;
- Состојба наречена идиопатска тромбоцитопенична пурпура (ITP) –(описано во следниот дел);
- Одредени видови бубрежни болести.

Причината за овие несакани дејства не е јасна. Сепак, познато е дека имате поголем ризик за овие случаи ако сте примале LEMTRADA.

Сите овие состојби можат да се лечат ако се откријат рано, но одложувањето на лечењето го зголемува ризикот за компликации. **Затоа е важно да препознаете и веднаш да пријавите кај лекарот секакви знаци и симптоми на овие состојби.**

Во следните делови, ќе дознаете повеќе за сите овие несакани дејства, вклучувајќи ги знаците и симптомите што може да ги доживеете, како и што да правите ако настанат.

СЕРИОЗНИ ИНФЕКЦИИ

Пациентите лечени со LEMTRADA имаат поголем ризик за добивање сериозна инфекција. Ако развиете симптоми на сериозна инфекција како треска, морници и/или потечени жлезди, можно е да треба да одите на лечење во болница. | 7

На лекарот треба да му пријавите и симптоми како тешко дишење, кашлање, бревтање, болка во градите или стегане во градите и искашлување крв, бидејќи истите можат да бидат предизвикани од пневмонитис.

Важно е на лекарите во болницата да им кажете дека сте биле лечени со LEMTRADA.

Кажете му на лекарот ако имате сериозна инфекција пред да почнете со лечењето со LEMTRADA, а лекарот треба да го одложи лечењето додека не се излечи инфекцијата.

Не смеете да примате одредени видови вакцини (како вакцини за вируси) ако неодамна сте се лечеле со LEMTRADA.

ОДЛОЖЕНИ НЕСАКАНИ ДЕЈСТВА

1. Нарушување на тироидеата

Тироидата е жлезда во долниот дел на вратот. Тироидата лачи хормони што се важни за целото тело. Кај некои луѓе, имунолошкиот систем може по грешка да ги нападне клетките на тироидната жлезда (автоимуно тироидно заболување). Ова влијае на нејзината способност да го контролира нивото на хормоните.

LEMTRADA многу често предизвикува нарушувања на тироидната жлезда, меѓу кои спаѓаат:

- > **Претерано активна тироидна жлезда (наречено и хипертиреозидизам):** тироидата лачи премногу хормони.
- > **Недоволно активна тироидна жлезда (наречено и хипотиреоидизам):** тироидата не лачи доволно хормони.



Крвта ќе ви биде проверена пред да почнете со лечењето со LEMTRADA, како и на секои 3 месеци по почетниот третман, сè до 4 години по последната инфузија. Овој тест на крвта ќе му помогне на лекарот рано да открие нарушувања на тироидната жлезда.

Кои се знаците и симптомите на претерано активната тироидна жлезда?

Во симптомите можат да спаѓаат:

- > Претерано потење
- > Необјасливо намалување на телесната тежина
- > Отекување на очите
- > Нервоза
- > Брза работа на срцето

Кои се знаците и симптомите на недоволно активна тироидна жлезда?

Во симптомите можат да спаѓаат:

- > Необјасливо зголемување на телесната тежина
- > Чувство на студ
- > Сè потешок замор
- > Новонастанат запек

Што ако се развие тироидно нарушување?

Кажете му на лекарот ако ви се појави некој од овие симптоми.

Зависно од видот на тироидното нарушување, лекарот ќе одлучи какво лечење е најдобро за вас. Многу е важно да ги следите препораките на лекарот за да се осигурите дека ќе имате максимална корист од лечењето. Понекогаш нема да ви требаат лекови. Сепак, во некои случаи, ќе морате да примате лекови до крајот на животот за тироидно нарушување. Во некои ситуации, можно е да треба да се отстрани тироидната жлезда.

8 |

Ако ви настане нарушување на тироидната жлезда, многу е важно да се лечите соодветно за тоа, особено ако сте жена и забремените по користењето на LEMTRADA. Нетретирано тироидно нарушување може да му наштети на бебето пред да се роди, или по раѓањето.

2. Идиопатска тромбоцитопенична пурпура (ИТП; нарушување на кржавењето)

ИТП е заболување што резултира со намалување на бројот на тромбоцитите (крвните плочки) во крвта. Сериозна ИТП се јавува кај отприлика 1 % од пациентите што примаат LEMTRADA. Тромбоцитите се неопходни за нормално згрутчување на крвта. ИТП може да предизвика обилно крвање. Ако се дијагностицира брзо, може да се лечи, но ако се остави нетретирано може да доведе до сериозни здравствени проблеми и евентуално смрт.

Испитувањето на крвта ќе му помогне на лекарот да ја воочи промената во бројот на тромбоцити, и на тој начин рано да го открие ова несакано дејство. Оттаму, лекарот ќе ви ја провери крвта пред да почнете со LEMTRADA, како и секој месец по почетниот третман. Месечното тестирање мора да продолжи 4 години по последниот третман.

Најважно е што ИТП **може да настане брзо и да се случи меѓу тестирањата**. Поради тоа е важно да бидете свесни за знаците и симптомите.

Кои се знаците и симптомите на ИТП?

- > Мали растурени дамки на кожата што се црвени, розови или виолетови
- > Лесно помодрување
- > Крвање од исеченица што потешко се запира од вообичаено
- > Потешки, подолги или почести менструации од обично
- > Крвање меѓу менструации



- > Крвавење од непцето или носот што е ново или му е потребно подолго време од обично за да запре
- > Искашлување крв

Погледнете ја Слика бр. 2, којашто покажува примери на модринки и осипи предизвикани од ИТР.

Веднаш јавете му на лекарот ако имате некои од овие знаци или симптоми.

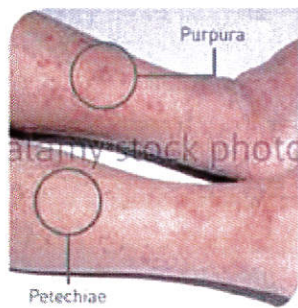
Ако не можете да стапите во контакт со лекарот, барајте итна медицинска помош (на пр. во Ургентниот центар на болницата) и покажете им ја картичката за пациенти на лекот LEMTRADA.

Што ако се развие ИТР?

ИТР најдобро е да се идентификува и лечи што е можно поскоро. Поради тоа е важно да продолжите да ја тестираате крвта секој месец, со што може да се детектира проблем пред да забележите некој симптом. Важно е и вие, членовите на вашето семејство и/или негуватели да внимавате на знаците или симптомите опишани во прирачникот. Одложувањето на лечењето на ИТР ги зголемува шансите за посериозни проблеми.

Слика 2 - Примери за модринки и осипи предизвикани од ИТР

Овие слики прикажуваат примери на модринки и осипи што ги предизвикува ИТР



Забелешка: Овие слики се само водич, со цел да покажат примери за модринки или осипи

Пример на нога со лесно или претерано помодрување.

Каде на телото? Важно е да се забележи дека модринките можат да настанат насекаде по телото, а не само на нозете.

Пример за нозе со распрснати дамки под кожата што се црвени, розови или виолетови. Можат да изгледаат како убоди од игла (петехија) или можат да бидат малку поголеми (пурпура).

Каде на телото? Важно е да се забележи дека дамките можат да настанат насекаде по телото, а не само на нозете.

Пример на дамки поради крвавење под јазикот.

Каде на телото? Ова може да се случи насекаде во устата - под јазикот, на тврдото непце, од внатрешната страна на образот, на јазикот или на мекото непце.



Ако се открие рано, ИТР обично се лечи. Ако развиете ИТР, со лекарот ќе одлучите кое лечење е најдобро за вас.

АКО ЗАБЕЛЕЖИТЕ НЕКОЈ ОД ЗНАЦИТЕ ИЛИ СИМПТОМИТЕ (ОПИШАНИ ПОГОРЕ), ВЕДНАШ ЈАВЕТЕ МУ НА ЛЕКАРОТ ЗА ДА МУ ГИ ПРИЈАВИТЕ СИМПТОМИТЕ. АКО НЕ МОЖЕТЕ ДА СТАПИТЕ ВО КОНТАКТ СО ЛЕКАРОТ, БАРАЈТЕ ИТНА МЕДИЦИНСКА ПОМОШ (НА ПР. ВО УРГЕНТНИОТ ЦЕНТАР НА БОЛНИЦАТА). ПОКАЖЕТЕ ИМ ЈА КАРТИЧКАТА ЗА ПАЦИЕНТ НА LEMTRADA.

3. Нарушување на тироидната жлезда (како што е болест со антитела на гломеруларната базална мембрана)

LEMTRADA ретко претизвикува бубрежни проблеми, како на пример болест насочена против гломеруларната базална мембрана (анти-GBM болест). Анти-GBM болест е автоимунно заболување што резултира со сериозно оштетување на бубрезите, а можно е оштетување на белите дробови, иако ова не беше утврдено во испитувањата со лекот LEMTRADA. Ако не се лечи, може да предизвика откажување на бубрезите, којашто бара хронична дијализа или трансплантација, и може да доведе и до смрт.

Крвната слика и тестот на урината ќе му помогнат на вашиот лекар да ги открие можните знаци на бубрежно заболување а со тоа и порано откривање на ова несакано дејство. Вашиот лекар ќе ви направи тестирање на крвта и урината пред да почнете со LEMTRADA, како и секој месец по почетниот третман. Ако сте жена, важно е да се избегнат испитувањата на урината во текот на менструацијата, бидејќи така може да се добие лажен резултат. Ова тестирање ќе продолжи 4 години по последната инфузија.

10 |

Најважно е што анти-GBM болест може да се забележи и преку неколку знаци и симптоми за коишто треба да сте свесни.

Кои се знаците и симптомите на проблемите со бубрезите, како анти-GBM болест?

- > **Крв во урината:** урината може да има црвена или боја на чај.
- > **Отекување:** во нозете или стапалата.

Анти-GBM болест може потенцијално да ви ги оштети белите дробови, што може да резултира со искашлување крв.

Што ако се развијат проблеми со бубрезите?

Најчесто лекарите можат да лечат проблеми со бубрезите. Најдобро е да се почне со лечењето што е можно порано. Важно е да сте запознаени со знаците и симптомите на проблемите со бубрезите и анти-GBM заболувањето, како и да ги правите редовните лабораториски испитувања (крвни слики и тестови на урина).

Проблемите со бубрезите речиси секогаш бараат лечење. Лечењето треба да почне веднаш, ако има потреба.

АКО ЗАБЕЛЕЖИТЕ НЕКОЈ ОД ЗНАЦИТЕ ИЛИ СИМПТОМИТЕ (ОПИШАНИ ПОГОРЕ), ВЕДНАШ ЈАВЕТЕ МУ НА ЛЕКАРОТ ЗА ДА МУ ГИ ПРИЈАВИТЕ СИМПТОМИТЕ. АКО НЕ МОЖЕТЕ ДА СТАПИТЕ ВО КОНТАКТ СО ЛЕКАРОТ, БАРАЈТЕ ИТНА МЕДИЦИНСКА ПОМОШ.



ВАЖНО!

Бидејќи сите автоимуни заболувања може да настанат брзо, но и долго време откако сте примиле терапија со LEMTRADA, многу е важно да продолжите со испитувањата секој месец (дури и ако се чувствувате добро).

ИСТО ТАКА МОРАТЕ И ДА ПРОДОЛЖИТЕ ДА ВНИМАВАТЕ НА ПОЈАВА НА ЗНАЦИ И СИМПТОМИ.



Раното откривање и дијагностицирање можат да ви дадат најдобри шанси за подобрување.



Правете го ова 4 години по последниот третман со LEMTRADA



Носете ја Картичката со предупредувања за пациентот со себе и покажете им ја на сите здравствени работници коишто учествуваат во вашето лечење (дури и за лечење што не е за мултипла склероза), а особено во случај на итна медицинска интервенција.



4. ДРУГИ КОРИСНИ ИНФОРМАЦИИ

Што треба да знам за вакцинирањето?

Пред примање на секој циклус со LEMTRADA, лекарот ќе провери дали сте соодветно вакцинирани. Ако ви е потребна вакцинација, ќе мора да почекате 6 недели по вакцинирањето за да можете да примите третман со LEMTRADA. Кажете му на лекарот ако веќе сте примиле вакцина во последните 6 недели.

Плодност/Бременост/Контрацепција

Не е познато дали LEMTRADA ќе има ефект на плодноста во тек на времето додека е во вашиот систем. Зборувајте со лекарот ако размислувате да забремените.

Не е познато дали LEMTRADA може да му наштети на неродено дете. Треба да користите ефективни контрацептивни средства кога ќе го примате третманот со LEMTRADA, како и 4 месеци по секој третман со LEMTRADA (освен ако лекарот не ви рече дека не е потребно бидејќи не можете да имате деца, на пример, ако сте направиле хистеректомија). Ова е за да се осигура дека не преостанала LEMTRADA во телото пред да зачнете дете. Треба задолжително да разговарате со лекарот ако планирате да забремените.

Ако веќе сте бремени, со вашиот лекар ќе треба да одлучите дали придобивките од лечењето се поголеми од потенцијалниот ризик за нероденото бебе.

- 12 Не е познато дали LEMTRADA се излучува во мајчино млеко, и дали може на тој начин да влијае на доенчето, но не може да се исклучи потенцијалниот ризик за доенчето. Се препорачува да не доите за време на третманите со LEMTRADA, како и 4 месеци по секој третман. Сепак, можно е да има придобивки од мајчиното млеко (коешто помага бебето да се заштити од инфекции), па затоа зборувајте со лекарот ако планирате да го доите бебето. Тој/таа ќе ве советува за тоа што е правилно за вас и вашето бебе.

Кои други информации треба да му ги кажам на лекарот?

Задолжително да му кажете на вашиот лекар или здравствен тим за секакви нови здравствени проблеми што ви се јавиле или за сите нови лекови што сте ги примиле од последниот преглед. Во овие лекови може да спаѓаат лекови со и без рецепт, витамини и додатоци во исхраната. Важно е вашиот лекар да го знае ова и да го контролира лечењето.



5. ПЛАНИРАЊЕ НА КОНТРОЛНИ ПРЕГЛЕДИ

Автоимуните заболувања опишани во овој прирачник би можеле да настапат долго време откако сте примиле третман со LEMTRADA. Многу е важно да продолжите со испитувањата секој месец (дури и ако се чувствувате добро) 4 години по последниот третман.

Не заборавајте, ако ви се појави некој од случаите опишани во овој прирачник, раното откривање и дијагностицирање ќе ви даде најдобри шанси за подобрување.



6. КАКО ДА ГО КОНТАКТИРАТЕ ВАШИОТ ЛЕКАР

За да може полесно да се контактира со вашиот лекар или здравствениот тим, ве молиме да ги внесете нивните телефонски броеви во полето за адреса подолу.

14		



ПРИЈАВУВАЊЕ НА НЕСАКАНИТЕ РЕАКЦИИ

Секој сомнеж за несакано реакции на лекот треба да се пријави до канцеларијата на SANOFI во Република Македонија (видете ги подолу информациите за контакт со одговорното лице) или директно во Националниот центар за фармаковигиланца при Агенцијата за лекови и медицински средства на Република Македонија на следниот начин:

- По електронски пат преку веб страната на Агенцијата за лекови и медицински средства на Република Македонија <http://malmed.gov.mk/>.

Со доставување на пополнет образец по пошта на следната адреса до Националниот центар за фармаковигиланца при Агенцијата за лекови и медицински средства на Република Македонија: ул.Св.Кирил и Методиј бр.54 кат 1, 1000, Скопје. Образецот за пријавување на несакани реакции од лековите можете да го најдете на веб страната на Агенцијата за лекови и медицински средства.

Информации за контакт со носителот на одобрението за промет на лекот Lemtrada во Република Македонија

САНОФИ-АВЕНТИС МАКЕДОНИЈА дооел

Луј Пастер 11/1/4

1000, Скопје

Тел: 02 3239 232

E-mail: pharmacovigilance.macedonia@sanofi.com





SANOFI GENZYME 

САНОФИ-АВЕНТИС МАКЕДОНИЈА доел
Луј Пастер 11/1/4
1000, Скопје
Тел: 02 3239 232
E-mail: pharmacovigilance.macedonia@sanofi.com

LEMTRADA[®]
alemtuzumab

