



Ваш водич за лекот EYLEA®



EYLEA се користи
во третман на
дијабетичен
макуларен едем
(ДМЕ)



EYLEA
раствор за инјекција (aflibercept)



Оваа брошура е наменета само за пациентите на кои им е препишан лекот EYLEA раствор за инјекција (aflibercept).



Добредојдовте

во Вашиот водич за лекот EYLEA

Вашиот лекар Ви препорачал EYLEA бидејќи Ви бил дијагностициран дијабетичен макуларен едем или ДМЕ.

Ова е состојба која Ви го отежнува јасниот вид. Терапијата како EYLEA може да придонесе кон стопирање на влошувањето на Вашиот вид и може да ги подобри некои од симптомите кои ги имате.

Оваа брошура, исто така, содржи и аудио ЦД со сите информации содржани во неа.

Овој Водич е направен да Ви помогне да ги најдете одговорите на прашањата кои ги имате со цел да го добиете најдоброто од оваа терапија, без оглед дали ќе го прочитате овој Водич или ќе изберете да го преслушате истиот на ЦД.

Установа во која се лекувате:

Контакт: _____

Адреса: _____

Телефон: _____

E-mail: _____



Во оваа брошура ќе најдете:

Информации кои ќе Ви помогнат да го разберете ДМЕ

- Што е ДМЕ?
- Што го предизвикува ДМЕ?
- Совети за живот со ДМЕ

Што да очекувате од терапијата со EYLEA

- Што е EYLEA?
- Како се прима EYLEA?
- Што ако имам прашања за EYLEA?

**Како да се грижите за Вашите очи
по терапијата со EYLEA**

- Што треба да очекувам?
- Кога треба да примам EYLEA повторно?
- Дали има несакани ефекти од EYLEA?

**Постои календар кој
ќе Ви помогне да ги
бележите терапиите
со EYLEA**

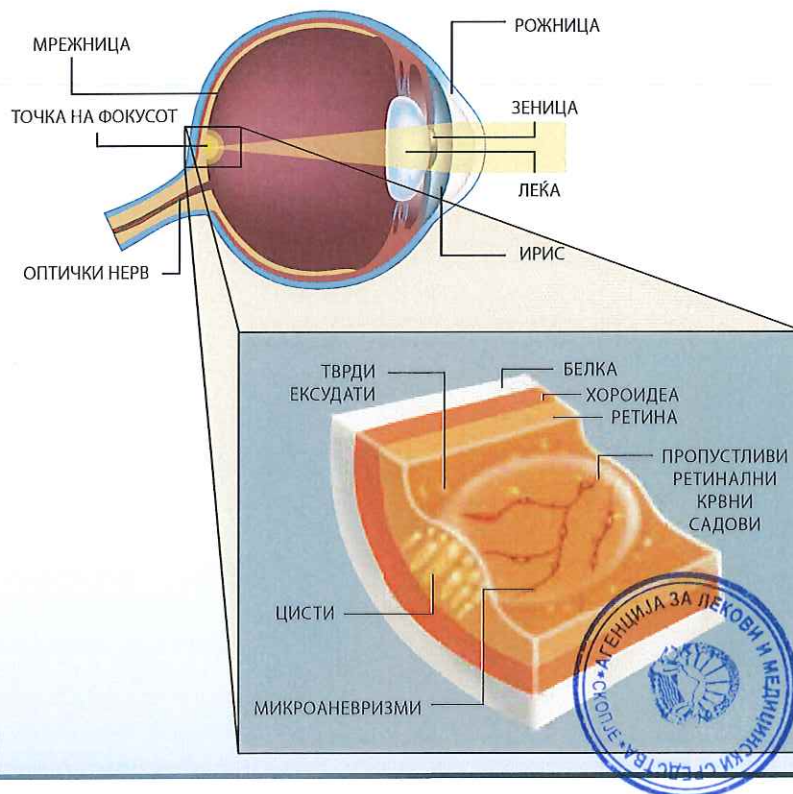




ШТО е ДМЕ?

Во позадината на Вашето око постои мрежа од цврсто исткаени клетки и крвни садови кои формираат бариера која ги контролира материите кои влегуваат или излегуваат од ретината. Ретина е место каде сите слики кои ги гледате се снимаат – се однесува како филм во фотоапарат.

Луѓето со ДМЕ имаат оштетена бариера која дозволува течностите да протекуваат низ неа. Ова протекување предизвикува оток. Макулата е дел од ретината одговорна за централниот и јасниот вид. Кога макулата ќе отече со течност, централниот вид станува заматен. Со текот на времето отокот може да создаде лузни кои ја оштетуваат ретината. Како гребнатините на фотографија така и овие лузни оневозможуваат да се види сето она што би требало да го видите.







ШТО го предизвикува ДМЕ?

ДМЕ е предизвикан од долготрајно изложување на високи нивоа на шеќер во крвта, познато како хипергликемија. Ова е генерално предизвикано од дијабет кој или не бил навремено дијагностициран или не бил редовно контролиран.

Други причини кои можат да го зголемат ризикот за влошување на ДМЕ се поврзани со „животниот стил“, вклучувајќи ги пушењето и прекумерната телесна тежина. Откажувањето од пушење значително го намалува ризикот од оштетување на Вашите очи и влијае на подобрување на општото здравје. Ако имате прекумерна телесна тежина, намалувањето на тежината и здравата исхрана може да помогнат да го заштитите Вашиот вид. Вашиот матичен лекар може да помогне во откажување од пушење и намалување на телесната тежина.

Најдоброто што може да направите за да го заштитите Вашиот вид е да ги следите советите на Вашиот очен лекар и редовно да вршите контрола.





Како се лекува ДМЕ?

**Постојат повеќе опции за третман на ДМЕ
и сите делуваат на различни начини.**

Генерално, овие третмани делуваат преку стеснување и спречување на протекувањето низ сидовите на крвните садови. Овие третмани може да вклучуваат инјекции или ласерска хирургија.

Бидејќи секој човек е различен, не постои решение кое е соодветно за сите.

**Вашиот лекар ќе
избере третман кој е
најсоодветен за Вашите
индивидуални потреби**







ШТО е EYLEA?

EYLEA е тип на терапија позната како анти-VEGF

Ова е кратенка од анти-васкуларен ендотелен фактор на раст, што е опис на тоа како EYLEA го штити Вашиот вид. EYLEA блокира одреден протеин кој го предизвикува протекувањето низ сидовите на крвните садови во окото. Ова помага да се намали отокот во ретината и го штити Вашиот вид.

EYLEA е раствор (течност) која се инјектира во окото. Иако е разбирлив стравот од инјекција, повеќето луѓе кои примаат третман со EYLEA велат дека инјекцијата е безболна и звучи полошо отколку навистина што е.





За кого е наменета EYLEA®?

EYLEA е за луѓе на кои им е дијагностициран ДМЕ

Пред да започнете со Вашиот третман со EYLEA, задолжително информирајте го Вашиот лекар или медицинската сестра доколку:

- Имате воспаление во или околу окото
- Во моментот имате црвенило во окото или било каква болка
- Мислите дека можеби сте алергични на јод, некои лекови против болка или на некоја од состојките на лекот EYLEA
- Претходно сте имале некои проблеми со инјекции во око
- Имате глауком или историја на висок очен притисок
- Имате или сте имале блесоци на светлина или „мушички“ во видот
- Земате некои лекови кои се издаваат со или без лекарски рецепт
- Сте бремени, планирате бременост или доите. Нема искуство за примена на EYLEA кај бремени жени. EYLEA не треба да се користи за време на бременост. Разговарајте го ова со Вашиот лекар пред третманот со EYLEA. Жените со репродуктивен потенцијал треба да користат ефикасна контрацепција за време на третманот и најмалку три месеци по последната инјекција на EYLEA.
- Сте имале или ќе имате хируршка интервенција на око во тек на 4 недели пред или после третманот со EYLEA.



Како да се подготвам за мојот закажан третман со EYLEA?

Вашиот лекар може да Ви препорача да користите капки за очи неколку денови пред закажаниот термин. По третманот Вашиот вид може да биде заматен и затоа не треба да возите самостојно до дома. Испланирајте пријател или член на семејството да Ве донесе на закажаниот термин или организирајте друг начин на превоз од и до дома. На денот на Вашиот закажан термин не користете никаква шминка.

Што можам да очекувам на закажаниот термин за EYLEA?

Вашиот лекар или медицинската сестра ќе Ве подготват за третманот со EYLEA. Овие луѓе се обучени професионалци со искуство во третирање на ДМЕ. Тие разбираат дека процедурата на терапијата може да звучи загрижувачки и дополнително ќе обезбедат да се чувствувате релаксирано и удобно.

Ќе Ви бидат дадени капки за очи кои делуваат како локален аналгетик и ќе биде употребено средство за чистење на окото и кожата околу окото. Вашето лице ќе биде покриено со специјална прекривка, а окото ќе биде отворено. Капките за очи ќе го заматат Вашиот вид и затоа нема да можете да ја видите иглата.

Искусен лекар ќе ја даде инјекцијата во белката од окото. Повеќето луѓе велат дека инјекцијата е безболна, а некои велат дека чувствуваат лесен притисок. Целата процедура може да се почувствува како малку непријатна, но ќе заврши за неколку минути.



Што ако сум загрижен/а или имам прашања?

Ако сте загрижени или имате било какви прашања, најдобро е да се јавите кај Вашиот лекар или медицинска сестра. Тие имаат искуство, ја знаат Вашата состојба и се во можност да Ви ги дадат одговорите кои Ви се потребни.

Немојте да се двоумите да поставувате прашања или да ја изразите загриженоста. Вашиот лекар или медицинска сестра може да Ви одговорот и да Ве охрабрат.

Што можам да очекувам после закажаниот термин за лекот EYLEA?

Можеби лекарот ќе Ви направи некои прегледи на окото после инјекцијата. Прегледите може да опфаќаат и воздушен млаз што го мери притисокот внатре во окото. После инјекцијата, видот ќе Ви биде заматен и не би смееле да возите додека видот не Ви се врати во нормала.

Во следните неколку дена може да имате закрвавено око или да гледате подвижни точки во видното поле. И двете би требало да Ви поминат во рок од неколку дена, но ако не поминат или се влошат, јавете се кај Вашиот лекар.

Некои луѓе може да чувствуваат блага болка или непријатност во окото после инјекцијата. Ако тоа не помине или се влоши, јавете се кај Вашиот лекар.





Кога повторно треба да закажам термин?

Вашиот лекар ќе Ви го закаже следниот термин за лекот EYLEA. Распоредот на термини ќе биде направен така да одговара на Вашите индивидуални потреби.

Запомнете, ако имате прашања во врска со Вашиот третман, најдобро е секогаш да разговарате со Вашиот лекар или медицинска сестра.

Советувајте се со Вашиот лекар пред прекинување на лекувањето.

Кога ќе го закажете новиот термин, немојте да заборавите да го забележите на задната страна на оваа брошура, како потсетник.





Дали лекот EYLEA има несакани ефекти?

Како и сите лекови, независно од тоа дали се издаваат на рецепт или без рецепт, EYLEA може да предизвика несакани ефекти. Тие нема да се појават кај секој што го прима лекот EYLEA

Несаканите ефекти може да вклучуваат:

- Инфекција внатре во окото: Болка во окото или зголемен дискомфорт. Влошување на црвенилото на окото, осетливост на светлина, оток и промени на видот како ненадејно намалување на видот или заматување на видот.
- Заматување на леката (катаракта): гледање на сенки, помалку јасни линии, форми и бои за разлика од претходно.
- Зголемување на очниот притисок: халоа околу светло, црвено око, гадење, повраќање и промени во видот.
- Раскинување (расцеп) или одлепување на слој од ретината: ненадајни блесоци на светлина, ненадајна појава или зголемување на бројот на витреални опацитети, завеса преку дел од видното поле и промени во видот.

Јавете му се на Вашиот лекар веднаш доколку мислите дека сте почувствувале било кој од овие несакани ефекти.

За целосна листа на несаканите ефекти погледнете во Упатството за лекот.





ЖИВОТ

со ДМЕ

Дијагностицирањето на ДМЕ и започнувањето на проблемите со видот, може да биде вознемирувачки период за вас. Нормално е да сте загрижени и да се чувствувате несигурни за Вашата иднина, но Вашата дијагноза не значи дека веќе нема да можете да живеете со исполнет живот. И понатаму можете да уживате со семејството, пријателите и во Вашите интереси со некои мали промени.

Некои прилагодувања кои ќе Ви помогнат:

- Известете ги пријателите и семејството дека имате ДМЕ и дека тоа влијае на Вашиот вид
- Користете посилна светлост
- Организирајте ја својата околина на начин што секој предмет ќе има свое место
- Носете со себе батериска светилка и лупа
- Читајте книги и весници напишани со букви со голем фонт и обидете се да слушате аудио книги

Поддршка за луѓето со ДМЕ

Без разлика каде сте и колку сте засегнати од ДМЕ, многу е важно да запомните дека не сте единствени. Можеби е тешко да ја разберете Вашата дијагноза или да се справите со неа. Разговорот со експерти од таа област може да помогне и да одговори на Вашите прашања или разговор со луѓе кои се во иста или биле во иста или слична ситуација, исто така може да помогне да се справите со Вашата дијагноза.





Забелешки





**Вашиот водич за лекот EYLEA
(аудио ЦД)**





Мојот следен закажан термин:

Датум: _____ Време: _____

Датум: _____ Време: _____

Датум: _____ Време: _____

Датум: _____ Време: _____

За сите сомневања за несакани ефекти од лекот треба да го известите својот лекар или фармацевт, односно друг здравствен работник со кого сте стапиле во контакт. Сите несакани ефекти, како и сомневања за неисправност во квалитетот на лекот, можете да ги пријавите и на Bayer doo Ljubljana, Претставништво Скопје, Ул. Антон Попов бр.1, лок. 4/мез./лам.2, 1000 Скопје, тел. 02 / 3 124 055



LMK.MA.12.2017.0454
Верзија 2

