

Ваш водич за лекот EYLEA



EYLEA се користи
за третман на
влажна сенилна
макуларна
дегенерација
(влажна СМД)



Оваа брошура е наменета само на пациентите на кои им е препишан лекот EYLEA раствор за инјекција (aflibercept).



Добредојдовте

во Вашиот водич за лекот EYLEA

Лекарот Ви го препишал лекот EYLEA бидејќи Ви е дијагностицирана влажна сенилна макуларна дегенерација или влажна СМД

Тоа е состојба поради која имате потешкотии со видот. Лековите како што е EYLEA можат да го сопрат влошувањето на Вашиот вид и можат да ги подобрат некои од симптомите кои ги имате.

Оваа брошура исто така содржи и аудио ЦД на кое се наоѓаат сите информации кои се содржани во оваа брошура.

Оваа брошура и приложеното ЦД се осмислени на начин да се обидат да одговорат на сите прашања кои би можеле да ги имате, со цел го добиете најдоброто од Вашето лекување.

Установа во која се лекувате:

Контакт: _____

Адреса: _____

Телефон: _____

E-mail: _____

Во оваа брошура ќе најдете:

Информации кои ќе Ви помогнат да разберете што е влажна СМД

- Што е влажна СМД?
- Кои се причините за појава на влажна СМД?
- Совети за живот со влажна СМД

Што да очекувате од лекот EYLEA?

- Што е EYLEA?
- Како ќе го примам лекот EYLEA?
- Што ако имам прашања во врска со лекот EYLEA?

Како да се грижите за очите, по примање на лекот EYLEA?

- Што можам да очекувам?
- Кога повторно треба да го примам лекот EYLEA?
- Дали лекот EYLEA има несакани ефекти?

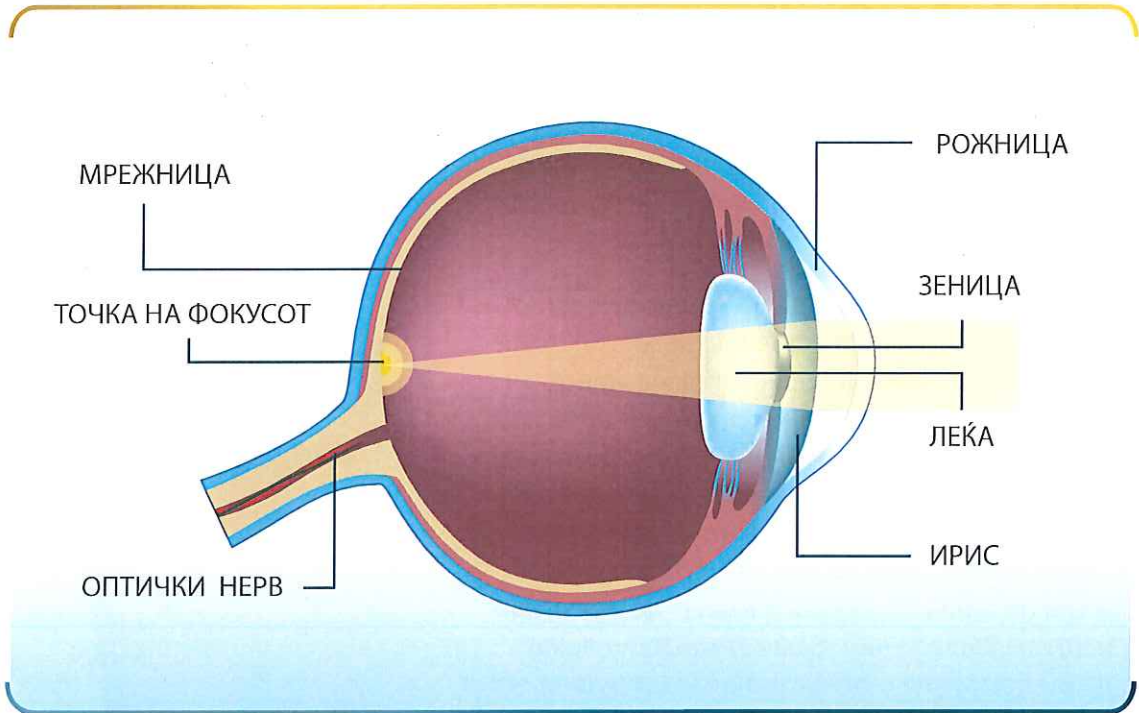
Брошурата содржи календар кој ќе Ви помогне да го следите лекувањето и закажаните термини за примање на лекот EYLEA





Ш **ТО** е влажна СМД?

Луѓето со вСМД имаат абнормално формирање на нови крвни садови во окото. Овие нежни крвни садови може да предизвикат протекување на течности во окото. Макулата е дел од ретината одговорен за централниот јасен вид. Протокот на течности може да предизвика централниот вид да се замати и со тек на време да се формираат лузни. Како гребнатините на фотографија, овие лузни Ви создаваат тешкотии да го гледате тоа што би требало да го гледате.





ШТО

ја предизвикува влажната СМД?

Како што самото име Ви зборува, влажната сенилна макуларна дегенерација во прв ред е предизвикана од стареењето

Бројни фактори, како што е староста, вашата семејна анамнеза и гените, зголемениот крвен притисок и холестерол, сите можат да го зголемат ризикот од влажна СМД.

Други околности кои можат да го зголемат Вашиот ризик од појава или влошување на влажната СМД се фактори кои се поврзани со стилот на живот, вклучувајќи го пушењето и прекумерната телесна тежина. Откажувањето од пушењето во голема мера го намалува ризикот од оштетувањето на очите, а истовремено го подобрува општото здравје. Ако имате прекумерна телесна тежина, губењето на тежината и поздравата исхрана можат да помогнат да се заштити Вашиот вид. Вашиот матичен лекар може да Ви помогне во откажувањето од пушењето и во губењето на тежината.

Најдобро што можете да направите за да го заштитите Вашиот вид е да ги следите упатствата на Вашиот лекар и да водите сметка да дојдете на сите закажани термини.





Како

се лекува влажната СМД?

На располагање се неколку можности за лекување на влажната СМД кои делуваат на различен начин.

Некои делуваат во спречувањето на создавање на нови, слаби крвни садови. Друг начин на лекување на влажната СМД е ласерска операција со која се стеснуваат и затвораат веќе создадените, слаби крвни садови.

Бидејќи не постојат две еднакви лица, така не постои и универзално решение.

Вашиот лекар ќе Ви го одреди лекувањето кое најдобро одговара на вашите индивидуални потреби





Што е EYLEA®?

EYLEA е вид на лекување, позната како анти-ВЕФР

Тоа е кратенка за анти-васкуларен ендотелен фактор на раст, што е опис на начинот на кој EYLEA го штити Вашиот вид. EYLEA го блокира протеинот потребен за создавање на нови крвни садови во Вашето око. На тој начин се намалува течноста која протекува во окото.

EYLEA е раствор (течност) која се вбригува во окото. Иако е разбирливо дека Ве загрижува тоа што се работи за инјекција, повеќето пациенти кои го примиле лекот EYLEA велат дека инјекцијата е безболна и дека звучи полошо отколку што навистина е.





За кого е наменета EYLEA®?

EYLEA е наменета за луѓе кај кои е дијагностицирана влажна СМД

Пред почеток на примена на лекот EYLEA, важно е да му кажете на лекарот или на медицинската сестра доколу:

- Имате воспаление на окото или околу окото
- Во моментот имате црвенило во окото или чувствувате било каква болка во окото
- Мислите дека сте алергични на јод, било кои лекови против болки или на некоја од состојките на лекот EYLEA
- Сте имале било какви проблеми со претходните инјекции во око
- Имате глауком или сте имале зголемен очен притисок
- Имате или некогаш сте имале блесоци на светлина или „мушички“ во видот
- Земате било какви други лекови кои се издаваат со или без лекарски рецепт
- Сте бремени, планирате бременост или доите. Нема искуство во примена на лекот EYLEA кај трудници. EYLEA не смее да се применува кај трудници, разговарајте за тоа со Вашиот лекар пред започнување на лекувањето. Жените во репродуктивниот период мора да користат ефикасна контрацепција во текот на лекувањето и најмалку три месеци по последната инјекција од лекот EYLEA.
- Сте имале или се планира операција на окото во тек на 4 недели пред или по терапијата со EYLEA.



Како да се подготвам за закажаниот термин за лекот EYLEA?

Вашиот лекар можеби ќе бара од вас неколку дена пред закажаниот термин, да користите капки за очи. По примена на лекот, видот може да Ви биде заматен и не би смееле да возите сами до дома. Побарајте помош од пријател или член на семејството или обезбедете превоз на друг начин. На денот на закажаниот термин не користете шминка.

Што можам да очекувам на закажаниот термин за лекот EYLEA?

Лекарот или медицинската сестра ќе Ве подготват за примање на лекот EYLEA. Тие се обучени професионалци со искуство во лекувањето на ОГРВ. Тие знаат дека начинот на примање на лекот може да звучи застрашувачки и ќе се погрижат да бидете опуштени и да се чувствувате удобно.

Ќе Ви бидат дадени капки за очи кои делуваат како локален аналгетик и ќе биде употребено средство за чистење на окото и кожата околу окото. Вашето лице ќе биде покриено со специјална прекривка, а окото ќе биде отворено. Капките за очи ќе го заматат Вашиот вид и затоа нема да можете да ја видите иглата.

Искусен лекар ќе Ви даде инјекција во белката од окото. Повеќето пациенти велат дека инјекцијата е безболна, а некои велат дека чувствуваат лесен притисок. Целата процедура може да се почувствува како малку непријатна, но ќе заврши за неколку минути.



Што ако сум загрижен/а или имам прашања?

Ако сте загрижени или имате било какви прашања, најдобро е да се јавите кај Вашиот лекар или медицинска сестра. Тие имаат искуство и ја знаат вашата индивидуална состојба и се во можност да Ви ги дадат одговорите кои Ви се потребни.

Немојте да се двоумите да поставувате прашања или да ја изразите загриженоста. Вашиот лекар или медицинска сестра може да Ви одговорат и да Ве охрабрат.

Што можам да очекувам после закажаниот термин за лекот EYLEA?

Можеби лекарот ќе Ви направи некои прегледи на окото после инјекцијата. Прегледите може да опфаќаат и воздушен млаз што го мери притисокот внатре во окото. После инјекцијата, видот ќе Ви биде заматен и не би смееле да возите додека видот не Ви се врати во нормала.

Во следните неколку дена можете да имате закрвавено око или да гледате подвижни точки во видното поле. И двете би требало да Ви поминат во рок од неколку дена, но ако не поминат или се влошат, јавете се кај Вашиот лекар.

Некои луѓе може да чувствуваат блага болка или непријатност во окото после инјекцијата. Ако тоа не помине или се влоши, јавете се кај Вашиот лекар.





Кога повторно треба да закажам термин?

Вашиот лекар ќе Ви го закаже следниот термин за лекот EYLEA. Распоредот на термини ќе биде направен така да одговара на вашите индивидуални потреби.

Запомнете, ако имате прашања во врска со Вашиот третман, најдобро е секогаш да разговарате со Вашиот лекар или медицинска сестра.

Советувајте се со Вашиот лекар пред прекинување на лекувањето.

**Кога ќе го закажете
новиот термин, немојте да
заборавите да го забележите
на задната страна на оваа
брошура, како потсетник**





Дали лекот EYLEA има несакани ефекти?

Како и сите лекови, независно од тоа дали се издаваат на рецепт или без рецепт, EYLEA може да предизвика несакани ефекти. Тие нема да се појават кај секој што го прима лекот EYLEA

Несаканите ефекти може да вклучуваат:

- Инфекција внатре во окото: Болка во окото или зголемен дискомфорт. Влошување на црвенилото на окото, осетливост на светлина, оток и промени на видот како ненадејно намалување на видот или заматување на видот.
- Заматување на леката (катаракта): гледање на сенки, помалку јасни линии , форми и бои за разлика од претходно.
- Зголемување на очниот притисок: халоа околу светло, црвено око, гадење, повраќање и промени во видот.
- Раскинување (расцеп) или одлепување на слој од ретината: ненадајни блесоци на светлина, ненадајна појава или зголемување на бројот на витреални опацицитети, завеса преку дел од видното поле и промени во видот.

Јавете му се на Вашиот лекар веднаш доколку мислите дека сте почувствувале било кој од овие несакани ефекти.

За целосна листа на несаканите ефекти погледнете во Упатството за лекот.





ЖИВОТ

со влажна СМД

Дијагностицирањето на влажна СМД и започнувањето на проблемите со видот, може да биде вознемирувачки период за вас. Нормално е да сте загрижени и да се чувствувате несигурни за вашата иднина, но вашата дијагноза не значи дека веќе нема да можете да живеете со исполнет живот. И понатаму можете да уживате со семејството, пријателите и во вашите интереси со некои мали промени.

Некои прилагодувања кои ќе Ви помогнат:

- Известете ги пријателите и семејството дека имате вСМД и дека тоа влијае на Вашиот вид
- Користете посилна светлост
- Организирајте ја својата околина на начин што секој предмет ќе има свое место
- Носете со себе батериска светилка и лупа
- Читајте книги и весници напишани со букви со голем фонт и обидете се да слушате аудио книги

Поддршка за луѓето со влажна СМД

Најважно од се е да запомните дека каде и да сте и колку и да сте афектирани од влажната СМД не сте сами. Може да Ви е тешко да ја разберете вашата дијагноза или да ја прифатите истата. Разговорот со експерти може да ви помогне да најдете одговор на прашањата кои ги имате, разговорот со други личности кои имале или биле во слична ситуација како вашата може да Ви помогне да ја прифатите вашата дијагноза.



Забелешки



Вашиот водич за лекот EYLEA
(аудио ЦД)





Мојот следен закажан термин:

Датум: _____ Време: _____

Датум: _____ Време: _____

Датум: _____ Време: _____

Датум: _____ Време: _____

За сите сомневања за несакани ефекти од лекот треба да го известите својот лекар или фармацевт, односно друг здравствен работник со кого сте стапиле во контакт. Сите несакани ефекти, како и сомневања за неисправност во квалитетот на лекот, можете да ги пријавите и на Bayer doo Ljubljana, Претставништво Скопје, Ул. Антон Попов бр.1, лок. 4/мез./лам.2, 1000 Скопје тел. 02 / 3 124 055

